



OPIEKA FARMACEUTYCZNA



Broszura przeznaczona
wyłącznie dla farmaceutów

część
3.

BIEGUNKA

DETOKSYKACJA WĄTROBY

część
4.

Biegunka

Biegunka nie jest jednostką chorobową tylko objawem toczącego się procesu chorobowego. Samą zaś biegunkę stwierdza się, gdy pacjent oddaje stolce płynne lub półpłynne z większą częstotliwością i/lub w zwiększonej ilości. Pacjent z biegunką może dodatkowo skarżyć się na gorączkę, wymioty, bóle w obrębie jamy brzusznej, zaburzenia łaknienia, czy też obecność krwi w kale. Objawy te ułatwiają późniejszą diagnostykę różnicową.

Jednak nie każde zwiększenie częstotliwości oddawania stolców oznacza biegunkę np. u dzieci karmionych piersią,

nieotrzymujących pokarmów stałych zwiększona ilość luźnych stolców jest stanem fizjologicznym.

Jeżeli biegunka trwa dłużej lub jest nasiloną i dotknęła pacjenta należącego do grupy o zwiększonym ryzyku ciężkiego przebiegu (niemowlęta, osoby starsze, czy też obciążone dodatkowo innymi chorobami) może doprowadzić nawet do stanu zagrożenia życia.

Mechanizm powstawania biegunki

W jelicie cienkim i grubym w ciągu doby zostaje wchłoniętych ok 9-10 litrów wody.

Nawet niewielkie obniżenie tej ilości (nawet o 1%) prowadzi do wystąpienia biegunki.

Zwiększona ilość wody może nastąpić w wyniku:

1. upośledzonego wchłaniania w jelicie cienkim lub jelicie grubym spowodowane:

- zmniejszeniem powierzchni absorpcyjnej (stany po zabiegach chirurgicznych i w chorobach zapalnych jelit)

- obecnością w jelicie substancji osmotycznie czynnych, które nie zostały wchłonięte (spożywanie dużej ilości cukrów, które w małym stopniu są metabolizowane np. sorbitolu)
- przyspieszoną motoryką jelit (np. w wyniku stosowania środków przeczyszczających, leków neutralizujących).

2. zwiększonego wydzielania wody i elektrolitów do światła jelita spowodowanych aktywacją mechanizmów transportowych przez:

- enterotoksyny
- enterohormony
- mediatory reakcji zapalnej.

Podział i najczęstsze przyczyny

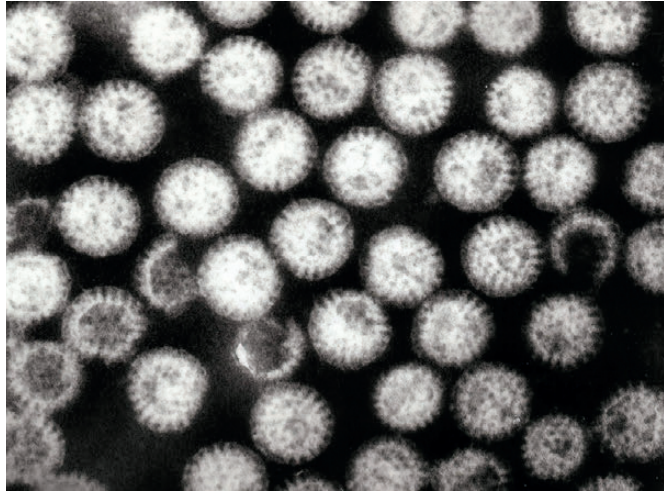
1. Biegunka ostra (czas trwania do 14 dni, najczęściej 3-4 dni)

- zakażenia przewodu pokarmowego i zatrucia pokarmowe (**ponad 90% przypadków**)
- działanie niepożądane leków (**antybiotyki o szerokim spektrum działania, NSLPZ, metformina, SSRI**)
- toksyny – zatrucia grzybami, środki owadobójcze, alkohol etylowy
- nadwrażliwość pokarmowa.

2. Biegunka przewlekła (powyżej 4 tyg.) przyczyną są najczęściej nieswoiste zapalenia jelit, rak okrężnicy lub zespół jelita drażliwego

- biegunka sekrecyjna (najczęstszą przyczyną są leki przeczyszczające z grupy pobudzających motorykę jelit, również przyczyną mogą być kwasy żółciowe w zaburzeniach ich wchłaniania, nowotwory czynne hormonalnie)
- biegunka osmotyczna (leki przeczyszczające z grupy osmotycznie czynnych – makrosole laktuloza, spożywanie dużych ilości produktów spożywczych zawierających sorbitol, mannitol lub ksylitol, niedobór laktazy)
- biegunka tłuszczowa (zaburzenia trawienia w przebiegu niewydolności trzustki, zaburzenia wchłaniania – celiakia)

- biegunka zapalna (nieswoiste zapalenia jelit - choroba Leśniowskiego i Crohna, wrzodziejące zapalenie jelita grubego, nadwrażliwość pokarmowa, leki – NSLPZ, cytostatyki, IPP)
- przyśpieszony pasaż (zespół jelita drażliwego, leki prokinetyczne – metoklopramid, cisaprid).



Kapsydy rotawirusów w mikroskopie elektronowym

Rozpoczynając leczenie zawsze powinniśmy uzyskać informacje od pacjenta o jego:

- **wieku**
- **czasie trwania biegunki (jak długo trwa i czy się powtarza)**
- **objawy towarzyszące (gorączka, wymioty, bóle brzucha)**
- **określić ewentualne czynniki związane z początkiem biegunki (niedawne podróże, spożywane pokarmy)**
- **stosowane leki.**

Leczenie

Biegunka jako objaw jest procesem samoograniczającym się w czasie jednak zawsze wymaga uzupełnienia utraconych płynów i elektrolitów, a podane leki przyspieszą proces wyleczenia.

Należy również spróbować ocenić stopień odwodnienia pacjenta, najdokładniejsze jest porównanie masy ciała aktualnej z tą przed chorobą jednak w warunkach pracy w aptece łatwiejsze będzie ustalenie wielkości tego odwodnienia na podstawie objawów klinicznych:

- wzmożone łaknienie i podsycające błony śluzowe wskazują na łagodne odwodnienie (uwaga na osoby w wieku podeszłym z upośledzonym odczuwaniem pragnienia)
- wyraźnie wzmożone łaknienie, sucha błona śluzowa jamy ustnej, podkrążone oczy, wskazują już na umiarkowane odwodnienie
- jeżeli pacjent ma objawy umiarkowanego odwodnienia i objawy wstrząsu hipowolemicznego stwierdza się ciężkie odwodnienie.

Objawy alarmujące będące wskazaniem do konsultacji lekarskiej:

- krew lub ropa w kale
- gorączka
- biegunka przewlekła
- utrata masy ciała
- umiarkowane odwodnienie.

Objawy alarmujące będące wskazaniem do hospitalizacji:

- ciężkie odwodnienie
- objawy odwodnienia u osób starszych i małych dzieci, pacjenci ci przyjmują często zbyt małą ilość płynów
- stan uniemożliwiający nawadnianie doustne – uporczywe wymioty
- nasilenie objawów odwodnienia mimo przyjmowania płynów.

Leczenie w warunkach domowych

Podstawowym zadaniem tego leczenia będzie uzupełnienie płynów. Uzyskuje się to podając glukozyo-elektrolitowy płyn nawadniający (DPN). W początkowej fazie chory powinien przyjmować tylko DPN (3-4 godziny), a następnie może rozpocząć przyjmowanie bardzo lekkich posiłków (opartych na gotowanej skrobi – ryż, makaron) i prowadzone jest nawadnianie w ilości odpowiadającej utraconych płynów w tym czasie.

Leki przeciwbiegunkowe

- **loperamid** – hamuje perystaltykę przewodu pokarmowego, zwiększa

napięcie zwieracza odbytu oraz zmniejsza utratę wody i elektrolitów do światła przewodu pokarmowego, przeciwwskazany jest jeżeli występuje gorączka, w przebiegu bakteryjnego zapalenia jelita cienkiego, u dzieci poniżej 6. rż., nie wolno stosować dłużej niż 10 dni,

- **diosmektyt** - wykazuje właściwości powlekające błonę śluzową przewodu pokarmowego co ma skrócić czas trwania biegunki,
- **probiotyki** – jako uzupełnienie leczenia (zwłaszcza u dzieci), w przypadku biegunki o etiologii wirusowej.

Fitoterapia biegunek

Podstawowymi ziołami stosowanymi w leczeniu biegunek są surowce garbnikowe.

Garbniki łącząc się z powierzchnią błon śluzowych tworzą ochronną warstwę skoagulowanego białka, a wnika-
jąc częściowo do tkanek obkurczają drobne naczynia krwionośne (efekt zmniejszenia krwawień), hamują ruchy leukocytów, wykazują też działanie bezpośrednio przeciwbakteryjne, przeciwwirusowe i inaktywujące białkowe toksyny bakteryjne.

Działania niepożądane i środki ostrożności dotyczące stosowania ostrzeżenia:

- nie stosować długotrwałe ze względu na możliwą obecność garbników hydrolizujących o potencjalnym działaniu hepatotoksycznym
- reakcje alergiczne
- garbniki mogą osłabiać wchłanianie innych leków.

Surowce garbnikowe:

- kora dębu
- kłącze pięciornika
- owoc i liść borówki czernicy
- liść poziomki
- liść orzecha włoskiego

Stosuje się również napary z ziół pojedynczych jako podstawa do sporządzenia DPN i są to:

- koszyczek rumianku
- liść mięty
- liść szatwii

Zastosowanie w wspomaganiu leczenia biegunek znalazło się też nasienie płesznika, które jest surowcem bogatym w śluz, a podany choremu w wyniku wiązania wody w świetle jelita ułatwia formowanie prawidłowego stolca i można go już podawać dzieciom od 6. rż.

Leki z surowców garbnikowych stosujemy również w profilaktyce biegunki podróżnych. Tabletki z kory dębu w połączeniu z ziołami przeciwbiegunkowymi zmniejszą prawdopodobieństwo wystąpienia tego schorzenia i są bezpieczniejszym rozwiązaniem niż podawanie antybiotyków.

Quecor®

(tabletki)



Skład: Kora dębu (*Quercus cortex*) - 370 mg

Wskazania do stosowania: Tradycyjnie stosuje się w objawowym leczeniu łagodnych biegunek. Tradycyjny produkt

leczniczy roślinny do stosowania w wymienionych wskazaniach, wynikających wyłącznie z jego długotrwałego stosowania.

Przeciwwskazania: Nie należy stosować w przypadku nadwrażliwości na substancje: czynną lub pomocnicze zawarte w preparacie.

Dawkowanie. Dorośli: doustnie 2 tabletki 3 razy dziennie. Nie stosować dłużej niż 3 dni.

Środki ostrożności związane ze stosowaniem: Jeżeli biegunka nawraca lub pojawia się krew w stolcu, należy skonsultować się z lekarzem.

Interakcje z innymi produktami leczniczymi oraz inne rodzaje interakcji: Lek może opóźniać wchłanianie innych równocześnie stosowanych leków. Dlatego lek ten powi-

nie być przyjmowany przynajmniej na godzinę przed lub po zastosowaniu innych leków.

Ostrzeżenia specjalne. Stosowanie leku u dzieci: Ze względu na brak wystarczających danych nie zaleca się stosowania u osób poniżej 18 roku życia.

Ciąża i karmienie piersią: Z powodu braku wystarczających danych, nie zaleca się stosowania leku w okresie ciąży lub laktacji. **Wpływ na zdolność prowadzenia pojazdów i obsługiwanie maszyn:** Nieznany. **Działania niepożądane:** Mogą wystąpić reakcje alergiczne. W przypadku wystąpienia objawów niepożądanych oraz działań niepożądanych, niewymienionych w ulotce, należy poinformować o nich lekarza.

Podmiot odpowiedzialny: Laboratorium Farmaceutyczne Labofarm Sp. z o.o. Sp. k.

Tradycyjny produkt leczniczy roślinny z określonymi wskazaniami wynikającymi wyłącznie z długotrwałego stosowania.

Koszyczek rumianku

(Zioła do zaparzenia w saszetkach)



Skład: Koszyczek rumianku (*Matricariae flos*)
1200 mg/saszetkę

Wskazania do stosowania: Doustnie: jako środek przeciwskurczowy, łagodnie przeciwzapalny. **Na skórę:** do okładów i płukanek, jako środek ułatwiający gojenie.

Przeciwwskazania: Nie stosować u osób uczulonych na rumianek.

Dawkowanie, sposób stosowania i droga podania: Doustnie: **Dorośli :** 2 saszetki zalać szklanką (około 200 ml) wrzącej wody, zaparzać 5 min szklanką (około 200 ml) wrzącej wody, zaparzać 5 minut, pić 3 razy dziennie.

Na skórę: Dorośli i dzieci: jedną saszetkę zalać szklanką wrzącej wody, zaparzać 5 minut, stosować do okładów i płukanek. W celu uzyskania wyjaśnień, co do stosowania leku, należy poradić się lekarza lub farmaceuty.

Środki ostrożności związane ze stosowaniem:
Niewymagane.

Interakcje z innymi produktami leczniczymi oraz inne rodzaje interakcji: Nie stwierdzono.

Ostrzeżenia specjalne: Ciąża i karmienie piersią:
Brak przeciwwskazań.

Wpływ na zdolność prowadzenia pojazdów i obsługiwanie maszyn: Nieznany.

Działania niepożądane: W rzadkich przypadkach może wystąpić alergia kontaktowa.

Jeśli wystąpią jakiegokolwiek objawy niepożądane, w tym wszelkie objawy niepożądane niewymienione w ulotce, należy powiadomić o tym lekarzowi lub farmaceucie. Działania niepożądane można zgłaszać bezpośrednio do Urzędu Rejestracji Produktów Leczniczych (aktualny adres, tel., fax, e-mail). Dzięki zgłaszaniu działań niepożądanych można będzie zgromadzić więcej informacji na temat bezpieczeństwa stosowania leku.

Podmiot odpowiedzialny: Laboratorium Farmaceutyczne Labofarm Sp. z o.o. Sp. k.

Szałwia

(Zioła do zaparzania w saszetkach)



Skład leku: 1 saszetka zawiera 1500 g liścia szalwii (*Salviae folium*)

Wskazania do stosowania: Tradycyjnie doustnie: w objawowym leczeniu łagodnych dolegliwości trawiennych, takich jak zgaga i wzdęcia, w łagodzeniu nadmiernego pocenia.

Tradycyjnie zewnętrznie: w objawowym leczeniu stanów zapalnych błony śluzowej jamy ustnej i gardła, w łagodzeniu stanów zapalnych skóry o niewielkim nasileniu.



Przeciwwskazania: Nadwrażliwość na substancję czynną.

Dawkowanie, sposób stosowania i droga podania: w objawowym leczeniu łagodnych dolegliwości trawiennych, takich jak zgaga i wzdęcia

Dorośli: 1 saszetkę zalać szklanką wrzącej wody, zaparzać pod przykryciem 15 minut. Pić 3 razy dziennie świeżo przygotowany napar. Nie stosować dłużej niż 14 dni. W łagodzeniu nadmiernego pocenia **Dorośli:** 1 saszetkę zalać pół szklanki wrzącej wody, zaparzać pod przykryciem 15 minut. Pić raz dziennie świeżo przygotowany napar. Nie stosować dłużej niż 14 dni. W objawowym leczeniu stanów zapalnych błony śluzowej jamy ustnej i gardła **Dorośli:** 2 saszetki zalać pół szklanki wrzącej wody, zaparzać pod przykryciem 15 minut. Stosować do płukania jamy ustnej i gardła. Nie stosować dłużej niż 7 dni. W łagodzeniu stanów zapalnych skóry o niewielkim nasileniu **Dorośli:** w łagodzeniu stanów zapalnych skóry o niewielkim nasileniu 2 saszetki zalać pół szklanki wrzącej wody, zaparzać pod przykryciem 15 minut. Stosować napar 2-4 razy dziennie na skórę. Zwykle stosuje się 14 dni.

Środki ostrożności związane ze stosowaniem: Jeżeli objawy nie ustąpią w czasie stosowania produktu, należy skonsultować się z lekarzem.

Interakcje z innymi produktami leczniczymi oraz inne rodzaje interakcji: Nie stwierdzono. Przyjmowanie preparatów z liścia szalwii może wpływać na działanie leków działających poprzez receptory GABA (np. barbiturany, benzodiazepiny). Dlatego nie zaleca się równoczesnego stosowania z takimi lekami.

Ostrzeżenia specjalne: Dzieci: Ze względu na brak wystarczających danych nie zaleca się stosowania u dzieci i młodzieży do 18 roku życia. Stosowanie leku w tym przypadku należy skonsultować z lekarzem

Ciąża i karmienie piersią: Ze względu na brak wystarczających danych nie zaleca się stosowania w okresie ciąży i laktacji.

Wpływ na zdolność prowadzenia pojazdów i obsługiwanie maszyn: Lek może wpływać na zdolność prowadzenia pojazdów i obsługi maszyn. Nie zaleca się stosowania leku na 2 godziny przed prowadzeniem pojazdów oraz przez osoby zmęczone.

Działania niepożądane: Nieznane. W przypadku wystąpienia objawów niepożądanych należy skonsultować się z lekarzem.

Podmiot odpowiedzialny: Laboratorium Farmaceutyczne Labofarm Sp. z o.o. Sp. k.

Tradycyjny produkt leczniczy roślinny z określonymi wskazaniami wynikającymi wyłącznie z długotrwałego stosowania.

Liść mięty pieprzowej

(Zioła do zaparzania w saszetkach)



Skład leku: liść mięty pieprzowej
(*Menthae piperitae folium*) – 1500 mg

Wskazania do stosowania: Tradycyjnie w łagodzeniu objawów zaburzeń trawiennych (niestrawność, wzdęcia). Tradycyjny produkt leczniczy roślinny do stosowania w wymienionych wskazaniach, wynikających wyłącznie z jego długotrwałego stosowania.

Przeciwwskazania: Nadwrażliwość na preparaty z liścia mięty pieprzowej lub mentol.

Dawkowanie, sposób stosowania i droga podania: **Dorośli:** 1-2 saszetki zalać szklanką wrzącej wody. Zaparzać pod przykryciem 10 minut. Świeżo przygotowany napar pić 3 razy dziennie. **Dzieci i młodzież w wieku od 4 do 16 lat:** 1 saszetkę zalać szklanką wrzącej wody. Zaparzać pod przykryciem 10 minut. Świeżo przygotowany napar pić 3 razy dziennie.

Środki ostrożności związane ze stosowaniem: Pacjenci z refluksem żołądkowo-przelykowym (zgaga) powinni unikać stosowania preparatów z liścia mięty pieprzowej, ponieważ mogą one nasilać zgagę. Pacjenci z kamicą żółciową i innymi zaburzeniami dróg żółciowych powinni ostrożnie stosować preparaty z liścia mięty pieprzowej. Jeżeli objawy utrzymują się po tygodniu stosowania leku lub występują działania niepożądane, należy skonsultować się z lekarzem.

Interakcje z innymi produktami leczniczymi i inne rodzaje interakcji: Nie odnotowano interakcji. **Ostrzeżenia specjalne: Stosowanie u dzieci:** Ze względu na brak wystarczających danych nie zaleca się stosowania preparatu u dzieci poniżej 4 roku życia.

Cięża i karmienie piersią: Z powodu braku wystarczających danych stosowanie w okresie ciąży i laktacji nie jest zalecane.

Wpływ na zdolność prowadzenia pojazdów i obsługiwanie maszyn: Nieznany wpływ.

Działania niepożądane: Mogą nasilić się objawy refluksu żołądkowo-przelykowego oraz zgagi.

Zgłaszanie działań niepożądanych: Jeśli wystąpią jakiegokolwiek objawy niepożądane, w tym wszelkie objawy niepożądane niewymienione w ulotce, należy powiedzieć o tym lekarzowi lub farmaceucie lub pielęgniarce. Działania niepożądane można zgłaszać bezpośrednio do Departamentu Monitorowania Niepożądanych Działań Produktów Leczniczych Urzędu Rejestracji Produktów Leczniczych, Wyrobów Medycznych i Produktów Biobójczych: Al. Jerozolimskie 181C, 02-222 Warszawa, tel.: 22 49-21-301, fax: 22 49- 21-309, e-mail: ndl@urpl.gov.pl. Działania niepożądane można zgłaszać również podmiotowi odpowiedzialnemu. Dzięki zgłaszaniu działań niepożądanych można będzie zgromadzić więcej informacji na temat bezpieczeństwa stosowania leku.

Podmiot odpowiedzialny: Laboratorium Farmaceutyczne Labo-farm Sp. z o.o. Sp. k.

Tradycyjny produkt leczniczy roślinny z określonymi wskazaniami wynikającymi wyłącznie z długotrwałego stosowania.

Zioła Przeciwbiegunkowe

(Zioła do zaparzania w saszetkach)



Skład jednej saszetki:

Kłącze pięciornika
(*Tormentillae rhizoma*) 750 mg,

Liść mięty pieprzowej
(*Menthae piperitae folium*) 625 mg,

Nasienie płesznika (*Psyllii semen*) 375 mg,

Liść jeżyny faldowanej
(*Rubi fruticosi folium*) 375 mg,

Liść szalwii (*Salviae folium*) 375 mg

Wskazania do stosowania: Pić napar w lekkich biegunkach.

Przeciwwskazania: Nadwrażliwość na mentol, rośliny z rodziny Lamiaceae lub na którykolwiek składnik leku. Nie podawać dzieciom poniżej 6 roku życia.

Dawkowanie i sposób podawania: 2 saszetki ziół zalać szklanką wrzącej wody, zaparzać pod przykryciem 15-20 minut. **Dorośli, osoby w wieku podeszłym:** pić napar przeciętnie 2-4 razy dziennie, w zależności od nasilenia biegunki. **Młodzież i dzieci powyżej 6 lat:** Stosować połowę dawki jednorazowej dla dorosłych. Lek nie powinien być przyjmowany dłużej niż 3 dni.

Specjalne ostrzeżenia i środki ostrożności dotyczące stosowania: Pacjenci z refluksem żołądkowo-przelykowym, zgagą, kamicą żółciową i innymi schorzeniami dróg żółciowych powinni być ostrożni w stosowaniu preparatów z liściem mięty. W przypadku, gdy biegunka przedłuża się powyżej 3 dni lub przy nawracających biegunkach i pojawianiu się krwi w stolcu, należy skonsultować się z lekarzem.

Interakcje z innymi lekami i inne formy interakcji: Ze względu na zawartość garbników o działaniu ściągającym na błony śluzowe, preparat może osłabiać wchłanianie innych leków. Z tego powodu lek powinien być przyjmowany 1 godzinę lub więcej przed lub po przyjęciu innych leków. Zawarty w preparacie liść szalwii może wpływać na działanie leków działających poprzez receptory GABA (np. barbiturany, benzodiazepiny). Dlatego nie zaleca się równoczesnego stosowania z takimi lekami.

Ostrzeżenia specjalne Stosowanie podczas ciąży i karmienia: Bezpieczeństwo stosowania w okresie ciąży i laktacji nie zostało ustalone. Ze względu na brak danych, nie zaleca się stosowania w okresie ciąży i laktacji.

Wpływ na zdolność prowadzenia pojazdów mechanicznych i obsługiwanie urządzeń mechanicznych: Ze względu na obecność liścia szalwii lek u osób wrażliwych może wpływać na zdolność prowadzenia pojazdów i obsługiwanie maszyn.

Działania niepożądane: Możliwe jest wystąpienie reakcji alergicznych, dolegliwości żołądkowo-jelitowych (wzdęcia, nudności, wymioty), nasilenie objawów refluksu żołądkowo-przelykowego oraz zgagi. Jeśli wystąpią jakiegokolwiek objawy niepożądane, należy powiedzieć o tym lekarzowi lub farmaceutce. Działania niepożądane można zgłaszać bezpośrednio do Urzędu Rejestracji Produktów Leczniczych (Al. Jerozolimskie 181C, 02-222 Warszawa, tel. 22 49 21 301, fax 22 49 21 309, e-mail ndl@urpl.gov.pl). Dzięki zgłaszaniu działań niepożądanych można będzie zgromadzić więcej informacji na temat bezpieczeństwa stosowania leku.

Podmiot odpowiedzialny:

Laboratorium Farmaceutyczne Labofarm Sp. z o.o. Sp. k.

Nasiona płesznika

(Zioła)



Skład: Nasienie plesznika (*Psyllii semen*) – 5000 mg

Wskazania do stosowania: Zaparcia. Stany, w których wskazane jest ułatwienie wypróżnienia.

Dawkowanie i sposób podawania:

Dorośli i młodzież powyżej 12 roku życia: Zawartość saszetki wysypać do szklanki i zalać przegotowaną wodą. Odstawić do pęcznienia. Przyjmować dwa razy dziennie, po posiłku, z dużą ilością płynu. Dzieci w wieku 6-12 lat: Połowa dawki dorosłych.

Przeciwwskazania: Znana nadwrażliwość na nasiona plesznika. Choroby przełyku lub dolegliwości ze strony przewodu pokarmowego. Niedrożność jelit. Niezdiagnozowane bóle brzucha, nudności i wymioty. Nie stosować u dzieci poniżej 6 roku życia.

Specjalne ostrzeżenia i środki ostrożności dotyczące stosowania: Nie przyjmować bezpośrednio przed snem. Jeżeli zaparcie nie ustąpi po 3 dniach stosowania leku należy zasięgnąć porady lekarza. W przypadku wystąpienia jakichkolwiek zaburzeń w oddawaniu stolca, należy zaprzestać przyjmowania produktu i zasię-

gnąć porady medycznej. Należy pamiętać o przyjmowaniu produktu z wystarczającą ilością płynu.

Interakcje z innymi lekami i inne formy interakcji:

W związku z pęcznieniem śluzu w przewodzie pokarmowym środek ten może opóźniać wchłanianie innych równocześnie stosowanych leków, dlatego należy je przyjmować przynajmniej 30-60 min przed zastosowaniem leku.

Działania niepożądane:

W rzadkich przypadkach reakcje alergiczne przy stosowaniu surowca sproszkowanego. Istnieje ryzyko wystąpienia niedrożności jelit lub przełyku oraz zahamowania oddawania stolca przy przyjmowaniu produktu ze zbyt małą ilością płynów. W przypadku wystąpienia działań niepożądanych innych niż wymienione, należy powiadomić o nich lekarza.

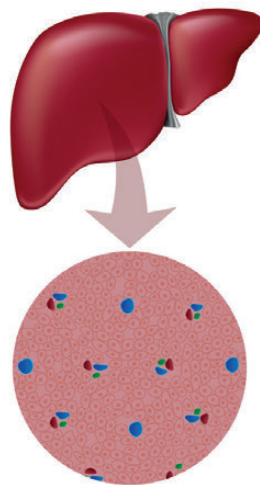
Podmiot odpowiedzialny:

Laboratorium Farmaceutyczne Labofarm Sp. z o.o. Sp. k.

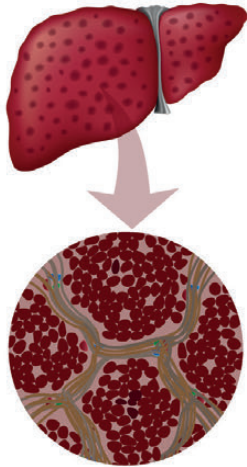
Wątroba

Wątroba będąca największym gruczołem pełni różnorodne funkcje, odbywa się w niej m.in.:

- gospodarka węglowodanami, tłuszczami i białkami
- magazynuje witaminy A, D i B12 oraz żelazo
- zachodzi w niej przemiana hemu
- wytwarza żółć
- pełni funkcje immunologiczne
- usuwa ksenobiotyki
- zachodzi w niej synteza wielu substancji



Zdrowa wątroba



Marskość wątroby

Możliwości regeneracyjne wątroby są ogromne jednak wieloletnie narażenie na czynniki szkodliwe takie jak:

- alkohol
- nadwaga
- zakażenie wirusowe
- długotrwałe zażywanie leków może doprowadzić do jej uszkodzenia i wystąpienia takich chorób jak:
- WZW
- stłuszczenia wątroby
- zapalenia alkoholowego
- marskości wątroby.

Fitoterapia / detoksykacja wątroby

Fitoterapia już od wielu lat jest stosowana w wspomaganiu pracy wątroby ze względu na wielokierunkowe działanie ziół.

Można wyróżnić dwie grupy leków roślinnych różniących się czasem stosowania i wskazaniami do stosowania:

1

Leki roślinne, które stosuje się przez dłuższy czas (nawet kilka lat) w celu regeneracji wątroby i normalizacji jej pracy. Tak stosuje się: liść karczocha, owoce ostropestu plamistego, korzeń czarnej rzepy, korzeń i ziele mniszka, korzeń cykorii, ziele dziurawca

2

leki działające krótko w celu złagodzenia objawów np. dyskinezy dróg żółciowych, wspomagające działanie leków roślinnych w detoksykacji wątroby polega na:

- regeneracji hepatocytów
- działaniu żółciopędnym i żółciotwórczym - wraz z żółcią usuwane są np. ksenobiotyki, ale też zwiększona produkcja kwasów żółciowych powoduje zmniejszenie ilości cholesterolu w naszym organizmie
- działaniu spazmolitycznym co usprawnia pracę dróg żółciowych i zwiększa usuwanie ksenobiotyków.

D

E

T

O

X

Doradzając pacjentowi dobór leku do fitoterapii wątroby powinniśmy uzyskać następujące informacje:

- wiek, płeć pacjenta
- objawy i charakter schorzenia (np. długo czy krótkotrwałe)
- przyjmowane dotychczas leki (warto uzmysłwić pacjentom, iż tak chętnie przyjmowana przez nich ornityna wspomaga usuwanie tylko mocznika)
- współwystępowanie innych schorzeń
- preferencje pacjenta co do postaci przyjmowanego leku (tabletki łatwiej przyjąć, ale są też pacjenci chętniej przyjmujący zioła w postaci saszetek do zaparzania).

Objawy, które wskazują na konieczność konsultacji lekarskiej:

- utrata masy ciała,
 - długo utrzymujące się lub często nawracające objawy,
 - wymioty krwawe lub wydalanie czarnych stolców,
 - gorączka o niewyjaśnionej etiologii,
 - ciemny mocz,
 - świąd skóry,
 - zażółcenie skóry lub twardówki,
- skłonność do tworzenia się siniaków lub nadmiernych krwawień.



Tabletki przeciw niestrawności

Skład leku:

korzeń mniszka lekarskiego

(*Taraxaci officinalis radix*) - 100 mg,

owoc kminku (*Carvi fructus*) - 50 mg,

liść mięty pieprzowej

(*Menthae piperitae folium*) - 60 mg,

kora kruszyny (*Frangulae cortex*) - 60 mg,

wyciąg oczyszczony i standaryzowany z **owoców**

ostropestu o zawartości 58%±10% silymariny

w przeliczeniu na sylibininę (ekstrahent: ace-

ton 95%) (*Silybi mariani extractum sic-*

cum raffinatum et normatum) - 7 mg

Substancje pomocnicze: skrobia ziemniaczana, krzemionka koloidalna bezwodna. Jedna tabletką zawiera 3,8 mg związków antranoidowych w przeliczeniu na glukofrangulinę A.

Wskazania do stosowania:

Tradycyjnie w dolegliwościach związanych z zaburzeniami procesu trawienia, takimi jak: uczucie pełności w żołądku, wzdęcia, zbyt małe wydzielanie żółci i soku żołądkowego.

Przeciwwskazania:

Nie należy stosować w przypadku nadwrażliwości na korę kruszyny lub związki antranooidowe, korzeńmniszka lub inne rośliny rodziny astrowatych (Asteraceae, dawniej złożonych - Compositae), a także w przypadku nadwrażliwości na którykolwiek z pozostałych składników leku, niedrożności, zwężenia lub atonii (zastoju) jelit, zapalenia wyrostka robaczkowego, schorzeń zapalnych jelit (choroba Leśniowskiego-Crohna, wrzodziejące zapalenie okrężnicy), bólów brzucha o nieustalonej etiologii, stanu odwodnienia połączonego z utratą elektrolitów niedrożności lub zwężenia dróg żółciowych, chorób wątroby, kamicy żółciowej, czynnej choroby wrzodowej żołądka i dwunastnicy, innych chorób dróg żółciowych.

Dawkowanie: Doustnie. Dorośli, osoby w wieku podeszłym i młodzież powyżej 12 lat: 2 tabletki do 3 razy dziennie. Tabletki przyjmować po posiłku, popijając wodą. W celu uzyskania wyjaśnień, co do stosowania leku, należy poradzić się lekarza lub farmaceuty.

Środki ostrożności związane ze stosowaniem:

Produkt nie jest przeznaczony do długotrwałego stosowania. Decyzję o stosowaniu przez okres dłuższy niż 7-14 dni może podjąć lekarz. Należy unikać stosowania u pacjentów z niewydolnością nerek, cukrzycą, niewydolnością serca, ponieważ istnieje ryzyko wystąpienia wysokiego stężenia potasu we krwi. Jeśli podczas stosowania wystąpią takie objawy jak gorączka, bolesne oddawanie moczu, skurcze lub krew w moczu, należy skonsultować się z lekarzem.

Interakcje z innymi produktami leczniczymi oraz inne rodzaje interakcji:

Należy powiedzieć lekarzowi lub farmaceucie o wszystkich obecnie lub ostatnio przyjmowanych lekach, a także o lekach, które planuje się przyjmować. Przewlekłe nadużywanie leku może prowadzić do niskiego stężenia potasu we krwi, co może nasilać działania równocześnie przyjmowanych glikozydów nasercowych, powodować interakcje z lekami przeciwartmicyznymi. Równoczesne przyjmowanie leku z lekami powodującymi obniżenie stężenia potasu we krwi, np. lekami moczopędnymi, steroidami kory nadnerczy, korzeniem lukrecji, może pogłębić niedobór elektrolitów.

Ostrzeżenia specjalne Stosowanie u dzieci:

Nie należy stosować u dzieci w wieku poniżej 12 lat.

Ciąża: Ze względu na brak danych nie jest zalecane stosowanie w ciąży.

Karmienie piersią: Z uwagi na możliwość przechodzenia niektórych składników do mleka, nie jest zalecane stosowanie w okresie karmienia piersią.

Działania niepożądane:

Mogą nasilić się objawy refluksu żołądkowo-przetykowego oraz zgagi. Mogą wystąpić reakcje alergiczne i nadwrażliwości, skurcz i ból brzucha, nadkwaśność, płynny stolec (w szczególności u pacjentów z zespołem jelita drażliwego). Takie objawy mogą również wskazywać na przedawkowanie produktu. Przewlekłe nadużywanie leku może prowadzić do zaburzeń równowagi wodnoelektrolitowej, białkomoczu, krwiomoczu oraz odkładania barwnika w błonie śluzowej jelita grubego (pseudomelanosis coli),

które zwykle ustępuje po zakończeniu przyjmowania leku. Podczas leczenia może wystąpić żółte lub czerwono-bordowe (zależne od pH) zabarwienie moczu, które nie ma znaczenia klinicznego. Jak każdy lek, lek ten może powodować działania niepożądane, chociaż nie u każdego one wystąpią.

Zgłaszanie działań niepożądanych: Jeśli wystąpią jakiegokolwiek objawy niepożądane, w tym wszelkie objawy niepożądane niewymienione w ulotce, należy powiedzieć o tym lekarzowi lub farmaceucie. Działania niepożądane można zgłaszać bezpośrednio do Urzędu Rejestracji Produktów Leczniczych, 03-736 Warszawa, ul. Żąbkowska 41, tel. 22 49 21 301, fax. 22 49 21 309, adr@urpl.gov.pl. Dzięki zgłaszaniu działań niepożądanych można będzie zgromadzić więcej informacji na temat bezpieczeństwa stosowania leku.

Podmiot odpowiedzialny:

Laboratorium Farmaceutyczne Labofarm Sp. z o.o. Sp. k.

Tradycyjny produkt leczniczy roślinny z określonymi wskazaniami wynikającymi wyłącznie z długotrwałego stosowania.

Zioła żółciopędne

(Zioła do zaparzenia w saszetkach)



Skład saszetki:

Korzeń mniszka (*Taraxaci radix*) - 616 mg,

Liść mięty pieprzowej
(*Menthae piperitae folium*) - 660 mg,

Kwiatostan kocanek
(*Helichrysi inflorescentia*) - 440 mg,

Ziele krwawnika (*Millefolii herba*) - 440 mg,

Kora kruszyny (*Frangulae cortex*) - 44 mg

Wskazania do stosowania: Dolegliwości trawienne (np. wzdęcia i odbijanie) spowodowane zaburzeniami wydzielania żółci.

Przeciwwskazania: Niedrożność dróg żółciowych, kamica pęcherzyka żółciowego, ropniak pęcherzyka żółciowego, niedrożność jelit, bóle brzucha o nieustalonej przyczynie.

Dawkowanie i sposób podawania: Dorośli i młodzież powyżej 12 lat: 1 saszetkę mieszanki zalać

szklanką wrzącej wody, zaparzać 15 minut. Przyjmować 1 szklankę świeżo przygotowanego naparu w przypadkach dolegliwości trawiennych. Stosować doraźnie.

Specjalne ostrzeżenia i środki ostrożności dotyczące stosowania: Nie zaleca się stosowania mieszanki dłużej niż 7-10 dni bez wskazań lekarskich. Nie stosować u dzieci do 12 lat. U osób ze skłonnością do nadkwaśności mogą występować dolegliwości żołądkowe związane z zawartością substancji gorzkich.

Interakcje z innymi lekami i inne formy interakcji:

Dotychczas nie stwierdzono.

Działania niepożądane: Dotychczas nie stwierdzono.

Podmiot odpowiedzialny: Laboratorium Farmaceutyczne Labofarm Sp. z o.o. Sp. k.

Ziele dziurawca

(Zioła do zaparzania w saszetkach)



Skład: ziele dziurawca (*Hyperici herba*) – 2000 mg

Wskazania do stosowania: **Wewnętrznie:** Wspomagająco w doległościach trawiennych jako środek pobudzający trawienie.

Zewnętrznie: Do okładów i przemywań w drobnych urazach skóry (zadrapania, otarcia naskórka).

Przeciwwskazania: Uczulenie na dziurawiec lub inne rośliny z rodziny Dziurawcowatych (*Guttiferae*). Nadwrażliwość na



promienie ultrafioletowe, wysoka gorączka, znaczne uszkodzenia wątroby. Nie stosować po przeszczepach narządów. Nie stosować u osób zakażonych wirusem HIV otrzymujących inhibitory proteazy-1 (np. indinawir). Nie zaleca się stosowania u dzieci do 12 roku życia, przed zastosowaniem u dzieci starszych skonsultować się z lekarzem.

Dawkowanie i sposób podawania: Zalecana dawka dobową: 2-4 g, doustnie lub miejscowo w postaci naparu.

Dorośli i dzieci powyżej 12 roku życia: Wewnętrznie:

Jedną saszetkę zalać szklanką wrzącej wody. Zaparzać pod przykryciem 30 min. Pić po ½ szklanki naparu 2 razy dziennie, godzinę przed jedzeniem, jako środek wspomagający trawienie. Stosować zawsze świeży napar.

Zewnętrznie: na skórę. Napar przygotowany w ten sam sposób można używać do okładów i przemywań, 2 razy dziennie.

Specjalne ostrzeżenia i środki ostrożności dotyczące stosowania: Przyjmowanie naparów lub odwarów z dziurawca może powodować uczulenie na światło słoneczne, zwłaszcza u osób o jasnej karnacji, dlatego nie zaleca się bezpośredniej ekspozycji na światło słoneczne i promieniowanie UV w czasie stosowania naparów lub odwarów z dziurawca.

Interakcje z innymi lekami i inne formy interakcji:

Preparat może powodować osłabienie działania innych leków m.in. warfaryny, fenprokumonu, cyklosporyny, teofiliny, digoksyny, środków przeciwwirusowych (inhibitorów proteaz np. indinawir),

doustnych środków antykoncepcyjnych, dlatego nie zaleca się stosowania z tymi lekami. Nie zaleca się stosowania naparów lub odwarów z dziurawca również łącznie ze środkami przeciwdepresyjnymi, które hamują wychwyty zwrotny serotoniny.

Działania niepożądane: Przyjmowanie naparów lub odwarów z dziurawca może powodować uczulenie na światło słoneczne i promieniowanie UV, zwłaszcza u osób o jasnej karnacji, objawami są wysypka, swędzenie i zaczerwienienie skóry. Objawy mogą pojawić się w ciągu 24 godzin od ekspozycji na światło. Przyjmowanie dawek powyżej 6g może powodować łagodne zaburzenia ze strony przewodu pokarmowego, nudności, niepokój, bóle głowy lub reakcje uczuleniowe.

Zgłaszanie działań niepożądanych: Jeśli wystąpią jakiegokolwiek objawy niepożądane, w tym wszelkie objawy niepożądane niewymienione w ulotce, należy powiedzieć o tym lekarzowi lub farmaceutce, lub pielęgniarce. Działania niepożądane można zgłaszać bezpośrednio do Departamentu Monitorowania Niepożądanych Działań Produktów Leczniczych Urzędu Rejestracji Produktów Leczniczych, Wyrobów Medycznych i Produktów Biobójczych: Al. Jerozolimskie 181C, 02-222 Warszawa, tel.: 22 49-21-301, fax: 22 49-21-309, e-mail: ndl@urpl.gov.pl. Działania niepożądane można zgłaszać również podmiotowi odpowiedzialnemu. Dzięki zgłaszaniu działań niepożądanych można będzie zgromadzić więcej informacji na temat bezpieczeństwa stosowania leku.

Podmiot odpowiedzialny: Laboratorium Farmaceutyczne Labo-farm Sp. z o.o. Sp. k.

Zioła wzmagające trawienie

(Zioła do zaparzania w saszetkach)



Skład leku: Jedna saszetka zawiera: 700 mg **ziela krwawnika** (*Millefolii herba*), 500 mg **liścia bobrka** (*Menyanthidis folium*), 400 mg **liścia mięty pieprzowej** (*Menthae piperitae folium*), 340 mg **owocu kolendry** (*Coriandri fructus*), 60 mg **korzenia rzewienia** (*Rhei radix*).

Wskazania do stosowania: Stosuje się jako środek zwiększający wydzielanie soku żołądkowego i żółci w braku łaknienia oraz pomocniczo w niestrawności.

Przeciwwskazania: Choroba wrzodowa żołądka i dwunastnicy, nadkwaśność, nadwrażliwość na którykolwiek składnik produktu, mentol lub na rośliny z rodziny Compositae (Asteraceae), niedrożność, zwężenie lub atonia (zastój) jelit, zapalenie wyrostka robaczkowego, ostre choroby zapalne jelit, takie jak choroba Crohna, wrzodziejące zapalenie okrężnicy, bóle brzucha niewiadomego pochodzenia, stan odwodnienia połączony z utratą elektrolitów.

Dawkowanie, sposób podawania: Dorośli i młodzież powyżej 12 lat: Jedną saszetkę ziół zalać szklanką wrzącej wody i zaparzać pod przykryciem 15 minut. Pić 3 razy dziennie po szklance świeżo przygotowanego naparu, na 15-20 minut przed posiłkami.

Środki ostrożności związane ze stosowaniem: Produkt nie jest przeznaczony dla dzieci poniżej 12 lat.

Ze względu na zawartość korzenia rzewienia nie zaleca się przekraczania dziennej dawki preparatu oraz stosowania dłużej niż 7-10 dni. Ze względu na zawartość liścia mięty pacjenci z refluk-

sem żołądkowo-przelykowym (zgaga) powinni unikać stosowania preparatu, ponieważ może on nasilać zgagę. Pacjenci z kamicą żółciową i innymi zaburzeniami dróg żółciowych powinni ostrożnie stosować preparat. Jeśli objawy nasilają się lub nie ustępują, należy skontaktować się z lekarzem.

Interakcje z innymi produktami leczniczymi i inne rodzaje interakcji: Dotychczas nie stwierdzono.

Działania niepożądane: U osób nadwrażliwych na składniki preparatu mogą wystąpić reakcje uczuleniowe. Mogą nasilić się objawy refluksu żołądkowo-przelykowego (zgagi).

Zgłaszanie działań niepożądanych: Jeśli wystąpią jakiegokolwiek objawy niepożądane, w tym wszelkie objawy niepożądane niewymienione w ulotce, należy powiedzieć o tym lekarzowi lub farmaceutce, lub pielęgniarce. Działania niepożądane można zgłaszać bezpośrednio do Departamentu Monitorowania Niepożądanych Działań Produktów Leczniczych Urzędu Rejestracji Produktów Leczniczych, Wyrobów Medycznych i Produktów Biobójczych: Al. Jerozolimskie 181C, 02-222 Warszawa, tel.: 22 49-21-301, fax: 22 49-21-309, e-mail: ndl@urpl.gov.pl. Działania niepożądane można zgłaszać również podmiotowi odpowiedzialnemu. Dzięki zgłaszaniu działań niepożądanych można będzie zgromadzić więcej informacji na temat bezpieczeństwa stosowania leku.

Podmiot odpowiedzialny: Laboratorium Farmaceutyczne Labofarm Sp. z o.o. Sp. k

ZIOŁA POPRAWIAJĄCE TRAWIENIE

(ZIOŁA DO ZAPARZANIA W SASZETKACH)



Skład saszetki:**Korzeń cykorii podróżnika**

(*Cichorii radix*) - 690 mg,

Korzeń arcydzięgla

(*Archangelicae radix*) - 621 mg,

Owoc kminku (*Carvi fructus*) - 644 mg,

Ziele piołunu (*Absinthii herba*) - 230 mg,

Korzeń goryczki (*Gentianae radix*) - 115 mg.

Wskazania do stosowania: Wspomagająco przy braku łaknienia, w dolegliwościach trawiennych (wzdęcia, odbijania).

Przeciwwskazania: Choroba wrzodowa żołądka lub dwunastnicy. Nadwrażliwość na substancje czynne zawarte w preparacie. Ze względu na brak danych dotyczących bezpieczeństwa, nie zaleca się stosowania u dzieci do 12. roku życia.

Dawkowanie i sposób podawania:

Jedną saszetkę zalać szklanką wrzącej wody

i pozostawić pod przykryciem przez 15 minut. Napar pić porcjami przed posiłkami jako środek aromatyczno-gorzki, pobudzający wydzielanie soku żołądkowego.

Specjalne ostrzeżenia i środki ostrożności dotyczące stosowania:

U osób ze skłonnością do nadkwaśności mogą występować dolegliwości żołądkowe związane z zawartością substancji gorzkich. W przypadku kamicy żółciowej stosować wyłącznie po konsultacji z lekarzem.

Interakcje z innymi lekami i inne formy interakcji:

Dotychczas nie stwierdzono.

Działania niepożądane:

Dotychczas nie stwierdzono.

Podmiot odpowiedzialny:

Laboratorium Farmaceutyczne Labofarm
Sp. z o.o. Sp. k.



Redakcja: Naturalnie Zdrowi
tel. 58 561 20 08
E-mail: naturalniezdrowi@labofarm.pl
www.centrumfitoterapii.pl

